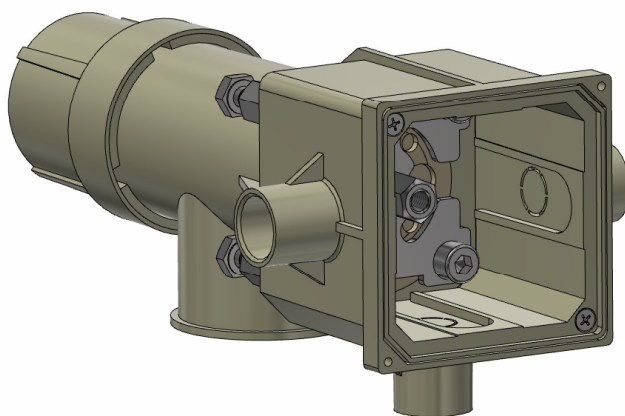


התקן ברק-התקן ככילה ליציקה

התקן מודולרי ליציקה לאיטום כבלים במרחבים מוגנים

להתקנה בקירות פנימיים



חברת הוראות התקנה

חברת הוראות התקנה

1. כללי

1.1 המוצר המיועד להתקנה בקירות פנים של מרחבים מוגנים

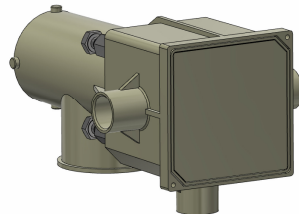
- 1.2 התקנת המוצר מתבצעת בשני שלבים: שלב היציקה ושלב העברת הכבלים
- 1.3 ההתקנה בשלב היציקה תיעשה ע"י מתקין מוסמך כמפורט בת"י 4422 ובהתאם להנחיות פקע"ר, העברת כבלים בשלב לאחר היציקה תיעשה ע"י מתקין מוסמך ע"י החברת דימס טכנולוגיות בע"מ או ע"י גוף מוסמך מטעמה

2. אחסון והובלה

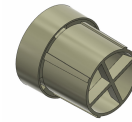
- 2.1 יש לדאוג לתנאי אחסון ונייד נאותים באריזה המקורית הסגורה
- 2.2 המשטח עם המוצרים יקשר בצורה שתמנע נפילה או פגיעה בהם.

3. הנחיות ליציקת ההתקן

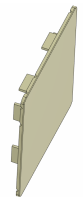
- 3.1 יש לוודא כי המוצר הינו מיועד להתקנה לקיר פנימי. אין להתקין את המוצר המיועד לקיר פנימי בקירות חוץ
- 3.2 התקן סופק ארוז ואטום. כל חלקי ההתקן למעט צינור מאריך שמורים בתוך האריזה. אין להסיר את מדבקת ההגנה בחזית ההתקן עד לשלב עבודות גמר ו/או יישום מסגרת טיח.



מכלול ההתקן

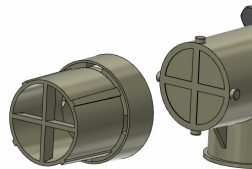


צינור מאריך



מכסה דקורטיבי

- 3.3 לפני ההתקנה המתקין חייב לבדוק שלימות המוצר ושאין בו פגיעות כלשהם.
- 3.4 בשימוש התקן לקירות בעובי 250 מ"מ ומעלה יש להרכיב צינור מאריך אחד (ע"י נעילה סיבובית ע"ג פתח יציאה של מעטפת יציקה) או יותר (בהידוק ע"י 2 ברגים קודחים לכל מאריך נוסף)



- 3.5 יש למקם התקן לפי תכנון מערך ככילה במרחב מוגן. יש לוודא כי מיקום וכמות ההתקנים נעשה בהתאם דרישות מפרט פקע"ר "מפרט לאישור והתקנת מוצרי מיגון במרחבים מוגנים" 24.08.2023

דרך הים 7, עתלית 30300

דימס טכנולוגיות בע"מ

מייל: service@dimstech.co.il

www.baraksys.co.il

info@baraksys.co.il

מייל:

פקס: 0795599632

0795723058 חייגו למרכז הדרכה והזמנות

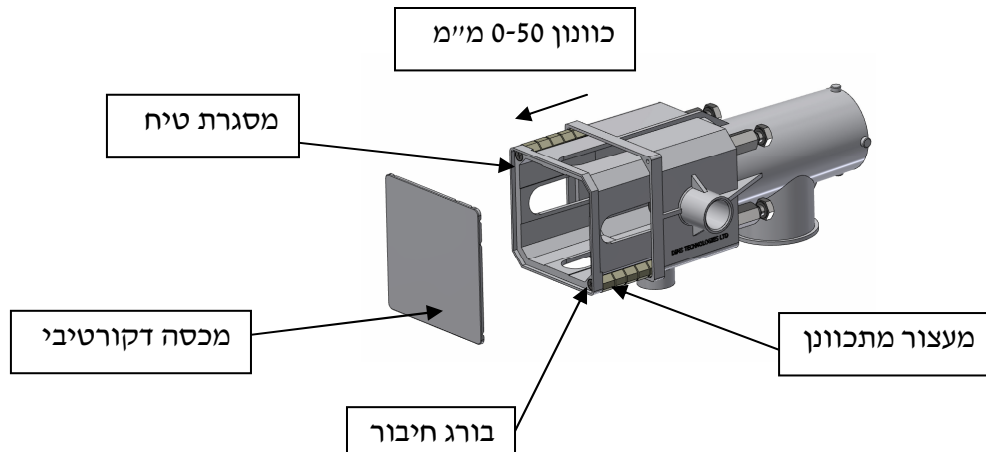
חוברת הוראות התקנה

אין לחרוג ממרחקים מינימליים מהקיר ותקרת מרחב מוגן :

- 3.6 -לא פחות מ-15 ס"מ לרכיב כלשהוא.
- 3.7 -אין להסיר את המכסה החזיתי ו/או מדבקת ההגנה בשלבי היציקה
- 3.7 -אין לפרק את הפקק הצידי.
- 3.6 -יש לתמוך את ההתקן לתבנית היציקה ולפלס אופקי ואנכי את התבנית ההתקן במקביל לקיר בעזרת פלס.

הסטייה המותרת של החלק המבוטן	טיפוס הסטייה
$\pm 1.5\%$ מהקוטר החיצוני של העוגן	סטייה מהאנכית של ציר הצינור
± 1.5 מ"מ	סטייה מהמישוריות של עוגן האטימה

- 3.7 יש להדק את גוף ההתקן לתבנית יציקה ע"י מסמרים דרך החורים המיועדים לזה.
- 3.8 במידה ושימוש בחיבור צינור הובלה קשיח סמוי להכנסת כבלים מחוץ למרחב מוגן, יש להסיר את הפקק הצידי , להרכיב את המתאם בהתאם לקוטר הובלה ולחבר את צינור ההובלה.
- 3.9 במידה ושימוש בחיבור צינור הובלה קשיח סמוי לחלוקת הכבלים בתוך מרחב מוגן , ניתן לחבר ולחבר את צינורות ההובלה(עד 20 מ"מ) לפיות המיועדות לזה ע"ג מעטפת היציקה . יש לקבע את צינורות ההובלה בהתאם להנחיות בנייה
- 3.10 פירוק התבנית יעשה לאחר ייבוש מוחלט של הבטון
- 3.11 לאחר פירוק התבנית יש לוודא כי צינור ההתקן אינו חסום ע"י בטון.
- 3.12 בשלב עבודות גמר טיח ניתן להישתמש במסגרת טיח אשר חבוייה בחלל ההתקן באספקה.
- יש להסיר את מדבקת ההגנה יחד עם המכסה החזיתי
- יש לשחרר 2 ברגיי חיבור מסגרת טיח ולמשוך את המסגרת כלפי פנים החדר עד למישור הטיח הנדרש
- יש לגזור את מעצורי מסגרת הטיח בהתאם לעובי טיח ולהלבישם על ברגי החיבור טרם הידוקם
- ניתן לכוונן את המסגרת בטווח בין 0 ל-50 מ"מ .
- ניתן חבר את צינורות ההובלה השרשוריות ע"ג פתחים במסגרת טיח לצורך הובלת כבילה עתיגית בתוך טיח/גבס



- 3.14 יש להחזיר את המכסה השטוח (מכסה שפחטל) או להרכיב את המכסה הדקורטיבי
- 3.13 לאחר עבודות גמר יש לוודא כי :
 - אטמים עיווריים מותקנים בכל פתח של אטם המעבר
 - פלטת החדוק מחוברת כנדרש ע"י 4 ברגים
 - האלמנט הקוני המרכזי הינו הודק ע"י אום כישור
 - אין פגמים במכלול ההתקן

3.14 ביקורת סופית תיעשה ע"י מתקין מוסמך כמפורט בת"י 4422

דרך הים 7, עתלית 30300

דימס טכנולוגיות בע"מ

מייל: service@dimstech.co.il

www.baraksys.co.il

info@baraksys.co.il

מייל:

פקס: 0795599632

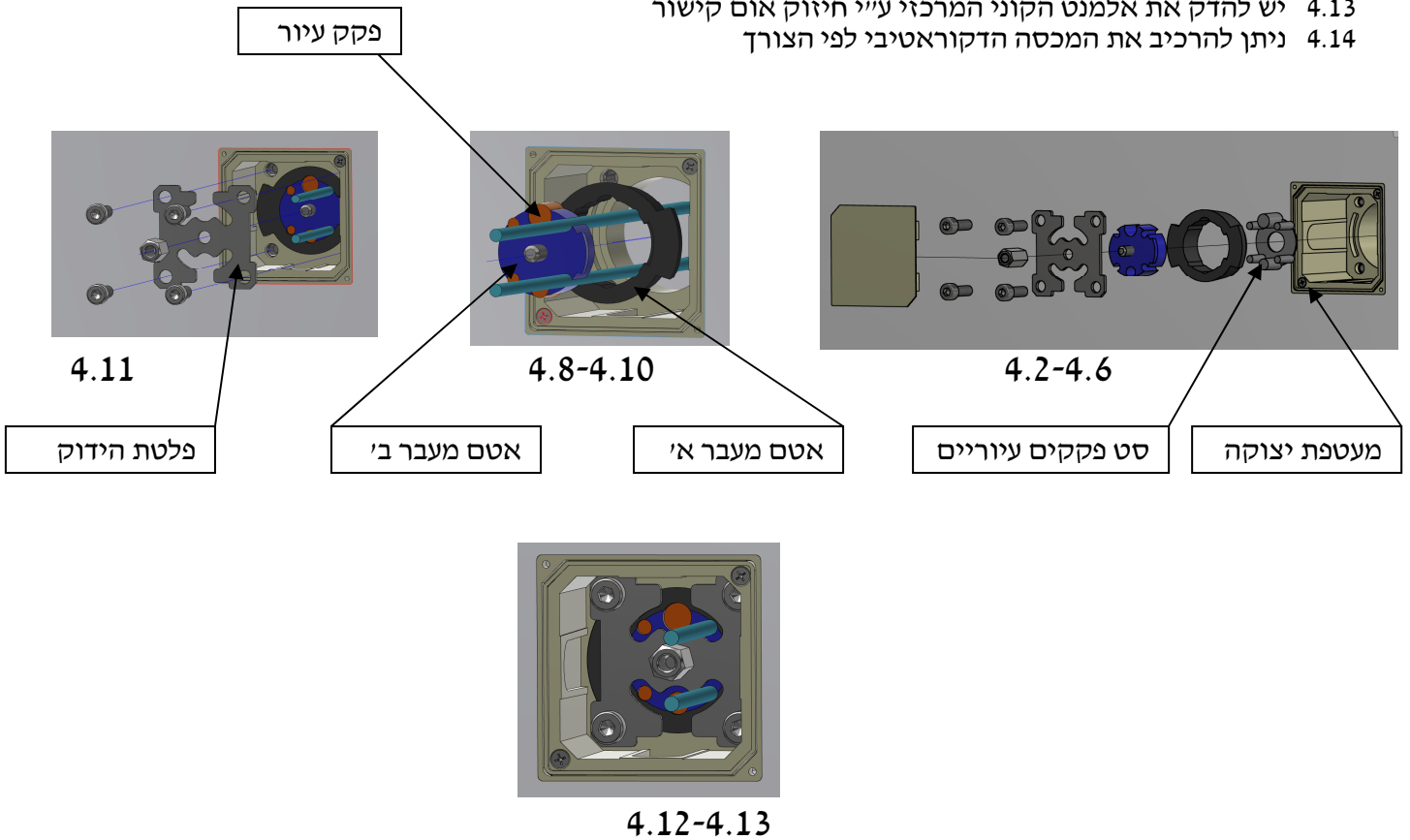
0795723058 חייגו

חוברת הוראות התקנה

3.15 אטימות במרחב מוגן תאושר סופית רק לאחר בדיקת אטימות לפי ת"י 4577 ויש לבצע בדיקה זו לאחר התקנת כל הרכבים ואבזרים כפי שמפורט בתקן.

4 הנחיות לשלב העברת כבילה

- 4.1 יש לוודא כי עבודות גמר הושלמו, פתח ההתקן נקי מטיח או בטון ומכסה דקורטיבי הותקן
- 4.2 יש הסיר את המכסה
- 4.3 יש לפרק 4 ברגיי חיבור של פלטת הידוק
- 4.4 יש לפרק את אום הקישור המרכזי ולהסיר את פלטת ההידוק
- 4.5 יש לפרק את אטמי המעבר(א' ו-ב') ופקקים עיוריים יחד עם האלמנט הקוני המרכזי מההתקן
- 4.6 יש להסיר את הדופן ההגנה החיצוני בפתח מעבר של ההתקן
- 4.7 יש לוודא כי חלל ההתקן נקי.
- 4.8 יש להכניס את הכבלים הנתונים לאטימה דרך ההתקן ודרך טבעת אטם המעבר א'
- 4.9 יש להכניס את הכבלים אל תוך החריצים של אטם המעבר ב' (מרכזי עם האלמנט הקוני) בהתאם לקוטר הכבל. את החריצים שאינו בשימוש יש לסתום ע"י פקקים עיוריים
- 4.10 יש לשלב את טבעת אטם המעבר א' ע"י אטם מרכזי ב' (לפי מגרעת)
- 4.11 יש להכניס את מכלול האטם (עם הכבלים) אל תוך פתח ההתקן
- 4.12 יש להלביש את פלטת הידוק ע"י בורג מרכזי ולהדקה ע"י 4 ברגים.
- 4.13 יש להדק את אלמנט הקוני המרכזי ע"י חיזוק אום קישור
- 4.14 ניתן להרכיב את המכסה הדקוראטיבי לפי הצורך



חברת הוראות התקנה

אופציות ושידרוגים

5

- 5.1 במידה ויש צורך בשילוב כבלים במידות שונות ממידות המאפשרות ע"י סט אטם המעבר הבסיסי, ניתן להחליף את סט המעבר ע"י הסטים החלופיים האופציונליים (לפי הזמנה מיוחדת)
- 5.2 ההחלפה תיעשה לפני העברת הכבלים ע"י מתקין מוסמך ע"י החברת דימס טכנולוגיות בע"מ או ע"י גוף מוסמך מטעמה
- 5.3 ההחלפה תיעשה כפי שמפורט בסעיף 4

הנחיות לביקורת לפני ולאחר התקנה

6

- 6.1 באחריות המתקין לוודא לפני שלב העברת כבילה:

איפיון הבדיקה	הנחיות: ראה סעיף
1	התאמת ההתקן לסוג קיר (פנים) 3.1
2	מיקום ההתקן 3.5
4	שלמות המוצר לאחר יציקה 3.13
5	ביקורת סופית לפי ת"י 4422 3.14
6	השלמת עבודות גמר וטייח 4.1

- 6.2 ביקורת לאחר שלב העברת כבלים

איפיון הבדיקה	דרישה
1	בדיקה חזותית 1. אין פגמים ויזואליים,
2	פלטת הידוק 1. מהודק היטב ע"י 4 ברגים 2. אום המרכזי הודק היטב
3	מעבר כבלים 1. אטם המעבר תואם כבלים 2. פקקים עיוריים מותקנים במעברים שאינם בשימוש 3. כניסת כבלים ויציאיתם ממסגרת ההתקן יהיה בניצב לפתח לפחות 25 ס"מ לפני ו25 ס"מ אחרי המעבר.

איתור ליקויים וטיפול בהם

7

הליקויים הנ"ל נתנים לאיטור מידי בשלב בדיקה לאחר התקנה באחריות המתקין לטפלים במיידית .

איפיון הליקוי	סיבה אפשרית	דרך טיפול בליקוי
1 לקוי אטימות אוויר במעברים	1. שימוש באטמי מעבר לא מתאימים או פגומים 2. ברגיי הידוק הפלטה אינם מהודקים 3. אום מרכזי אינו מהודק	1. החלפת אטמי המעבר תואמת לקוטר כבל 2. הידוק ברגים 3. הידוק אום מרכזי